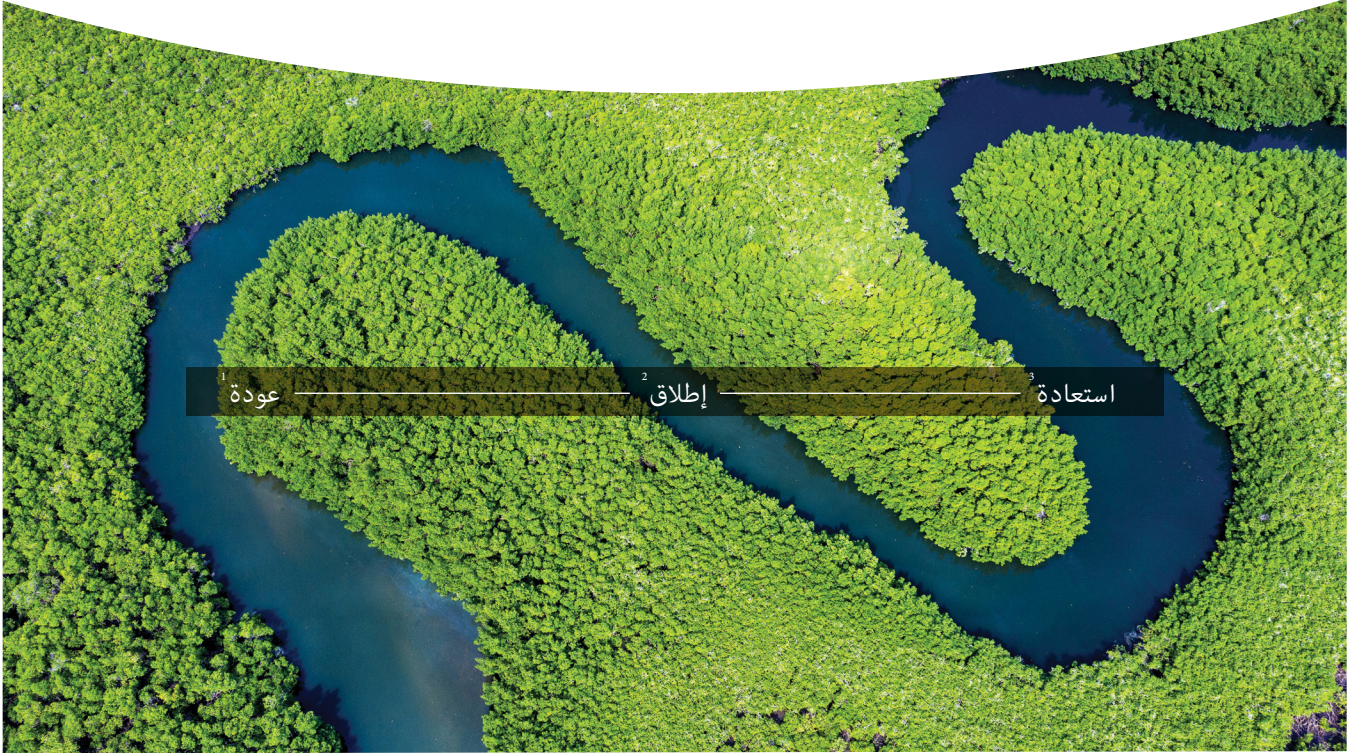




دليل المريض



المحتويات

القلب والشرايين التاجية.....	2
ما هو مرض الشريان التاجي؟.....	3
العلاجات المتاحة.....	5
نظام DynamX الدعامات الدوائية الحيوية.....	7
ما يمكن توقعه بشأن العملية الخاصة بك.....	9
الأسئلة الشائعة.....	11
الإدارة اليومية لمرض	
الشريان التاجي.....	13

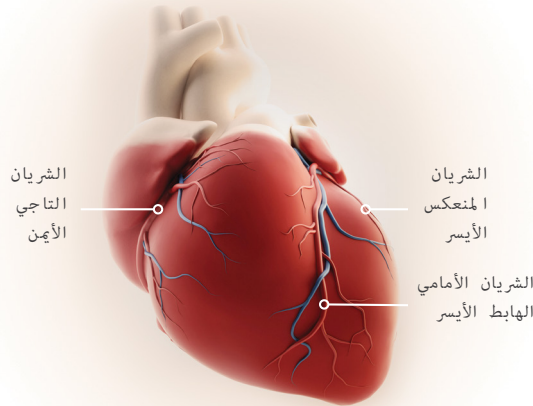
يُنغى عدم استخدام المعلومات الواردة في هذا الكتيب باعتبارها بديلاً عن التحدث مع طبيبك. ويجب دائماً مناقشة المعلومات المتعلقة بتشخيصك وعلاجك مع الأخصائي الطبي الذي يتولى حالتك.



قلبك

يحمل جهاز الدورة الدموية الإمدادات الحيوية من الأكسجين والماء والعناصر الغذائية والهرمونات عبر أجسامنا وقلبك هو العضلة التي تحافظ على استمرار عمل هذا الجهاز حيث يعمل كمضخة لتحريك الدم عبر جميع أنحاء الجسم. ويحتاج القلب نفسه إلى إمداد مستمر من الدم المحمل بالأكسجين لكي يتمكن من أداء وظيفته بشكل ملائم. الشرايين التاجية هي أوعية دموية رئيسية تمد القلب بالدم والأكسجين والعناصر الغذائية.

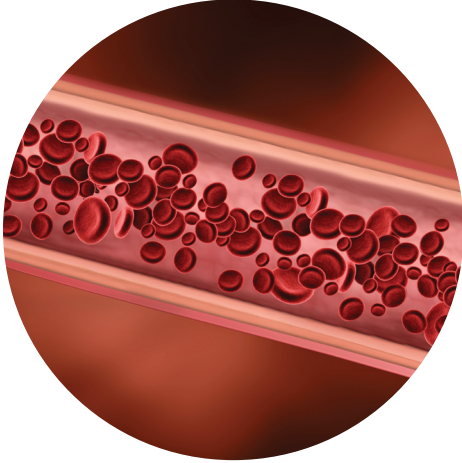
الشريان التاجي الأيمن



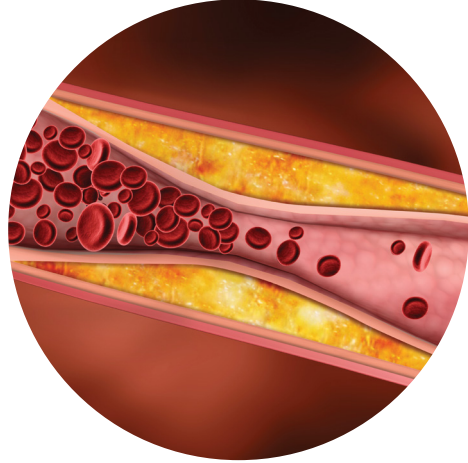
الشريان التاجي؟ ما هو مرض

هو نوع شائع من أمراض القلب، ويحدث عندما تصاب الشرايين الموصلة للقلب بضيق (CAD) مرض الشريان التاجي أو انسداد نتيجة تراكم الترسبات الدهنية ومواد أخرى، تُعرف أيضًا باسم اللويحات.

ضيق الشريان هذا، الذي يُطلق عليه أيضًا "تضييق" أو "آفة"، يعيق تدفق الدم مما يتسبب في حرمان عضلة القلب من الحصول على الأكسجين والعناصر الغذائية اللازمة.



شريان تاجي طبيعي بتدفق دم طبيعي.



شريان تاجي ضيقته اللويحات.
يحد تراكم اللويحات من تدفق الدم الغني بالأكسجين عبر الشريان.

الأعراض

يمكن أن يتطور مرض الشريان التاجي بمرور الوقت، وقد لا تتم ملاحظة الأعراض إلى أن يصبح الانسداد شديدًا ومهددًا للحياة.

تتضمن الأعراض الاعتيادية ما يلي

- « التعرّق الشديد
- « انزعاج أو ألم في الصدر، يُعرف أيضًا باسم الذبحة
- « تورم القدمين
- « ضيق التنفس
- « الشعور بالألم في الفك أو العنق
- « الشعور بالألم في الكتف أو الذراع
- « حرقة في المعدة
- « الغثيان أو القيء

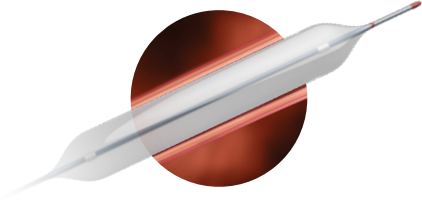
قد تشعر السيدات بألم غير اعتيادي في الصدر قد يكون عابراً أو حاداً، ويُلاحظ في البطن أو الظهر أو الذراع. وهن أيضاً أكثر عرضة للإصابة بالغثيان أو ألم في الظهر أو الفك.

العلاجات المتاحة

وبالنسبة لبعض المرضى، يمكن علاج مرض الشريان التاجي بإجراء عملية محدودة التدخل يُطلق عليها اسم إجراءات يمكن إجراء هذه العملية لفتح الشرايين المسدودة واستعادة التدفق الدموي (PCI) التدخل التاجي عن طريق الجلد الكافي. ويتم تنفيذ العملية من خلال إدخال قسطرة عبر فتحة صغيرة في المعصم أو الأربية تحت التخدير الموضعي في مختبر قسطرة القلب على يد طبيب قلب مُتخصص وفريق من الممرضات والفنيين المتخصصين في القلب والأوعية وهي تتضمن زراعة جزء من (CABG) الدموية. سيحتاج بعض المرضى إلى الخضوع لجراحة مجازة الشريان التاجي وعاء سليم (يتم أخذه من جزء آخر بجسمك) بحيث يمتد من الشريان الأورطي إلى الشريان التاجي بعيداً عن موضع الانسداد، موفرًا بذلك مسارًا جديدًا يتيح تدفق الدم حول الشريان المسدود.

هناك أنواع عديدة من الأجهزة التي يمكن استخدامها أثناء إجراء التدخل التاجي عن طريق الجلد، بما في ذلك





رأب الوعاء بالبالون:

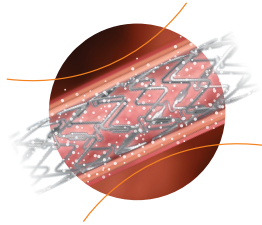
يتم إدخال قسطرة خاصة مزودة بالبالون صغير إلى موقع الشريان المتضيق باستخدام سلك توجيه. وبمجرد الوصول إلى المكان المرغوب، يتم نفخ البالون لضغط اللويحات مقابل جدار الشريان، مما يعمل بدوره على فتح الشريان وزيادة تدفق الدم إلى القلب. بعد ذلك يتم تفريغ البالون وإزالته من الشريان. في بعض الأحيان قد ينغلق الشريان مرة أخرى، وهي ظاهرة يطلق عليها الارتداد المرن، مما يتطلب تكرار العملية.

(DES): الدعامات الدوائية:

تكون الدعامات الدوائية على هيئة أنابيب معدنية شبكية صغيرة قابلة للتمدد مُثبتة على قسطرة بالونية، ويتم إدخالها إلى الشريان التاجي المتضيق باستخدام سلك توجيه. بمجرد وصولها إلى المكان المرغوب، يتم نفخ البالون لتمديد الدعامة الدوائية بحيث تصل إلى حجم الشريان. يضغط هذا الهيكل الصلب اللويحات على جدار الشريان ويستعيد تدفق الدم للقلب. بعد ذلك، يتم تفريغ البالون وإزالته. بينما تبقى الدعامة الدوائية في مكانها بشكل دائم. ويلتئم الشريان حول الدعامة على مدار عدة أسابيع. يتم إطلاق (نضح) غلاف دوائي على الدعامة الدوائية ببطء خلال فترة الالتئام للمساعدة في منع فرط نمو الأنسجة على جدار الشريان. ويساعد هذا على بقاء الشريان مفتوحًا ويحافظ على تدفق جيد للدم.

الدعامات الدوائية الحيوية:

على عكس الدعامات الدوائية دائمة الصلابة، تسمح الدعامات الدوائية الحيوية للشريان بالتحرك بصورة أكثر طبيعية واستئناف الشريان لوظيفته الاعتيادية بعد الالتئام. إن تصميم الدعامات الدوائية الحيوية الذي يعد أحدث طفرة في إجراءات التدخل التاجي عن طريق الجلد يسمح للشريان بأن ينبض ويتمدد ويحافظ على حجم الفتحة بمرور الوقت بصورة طبيعية، مما يؤدي إلى تحسن تدفق الدم. يتم زرع الدعامات الدوائية الحيوية في عملية مشابهة لزراعة الدعامات الدوائية، وتكون مزودة أيضًا بغلاف دوائي. لمنع فرط نمو الأنسجة أثناء فترة الالتئام.



DYNAMX الدعامة الدوائية الحيوية

طفرة في إجراءات التدخلات التاجية

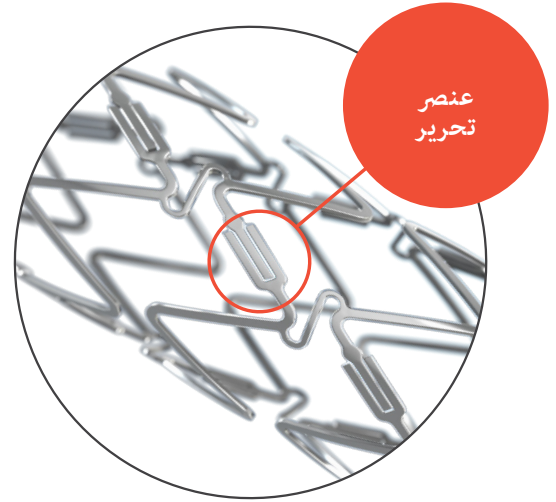
لعلاج انسداد الشرايين التاجية وتقليل خطر الإصابة بنوبة قلبية DynamX تم تصميم الدعامة الدوائية الحيوية
..أخرى والحاجة إلى زراعة دعائم إضافية وحتى الوفاة

.تفتح الدعامة الدوائية الحيوية الشريان وتستعيد تدفق الدم مع التنام شريانك التاجي

على مدار ستة أشهر، يخضع الغلاف القابل للامتصاص الحيوي (يشبه الغرز الجراحية القابلة للذوبان) الذي يحيط
للتحلل والامتصاص. وهذا بدوره يسمح للدعامة الدوائية الحيوية بالتحرك DynamX بالدعامة الدوائية الحيوية
والتحرك مع حركة النبض الطبيعي لجدار الشريان استجابة للاحتياجات الزائدة إلى الأكسجين وتدفق الدم التي
يتطلبها قلبك (مثلما يحدث أثناء ممارسة التمارين)، إلى جانب التمدد تدريجيًا مع الشريان للتكيف مع أي تراكم
جديد للويحات، مما يحافظ على مساحة قطر المنطقة المعالجة لضمان تدفق جيد للدم بمرور الوقت

تبين أيضًا أن السماح للشرايين التاجية بالتحرك والعمل بصورة أكثر طبيعية لدى المرضى الذين يتناولون العقاقير
الخافضة للدهون يؤدي إلى استقرار حجم اللويحات بل وحتى انخفاضه في القسم المعالج من الشريان

تكون الدعامات الدوائية صلبة وتمنع الشرايين من التحرك والعمل بصورة اعتيادية. وأيضًا، تحول صلابة الدعامات دون تمدد الشريان بمرور الوقت، مما يؤدي إلى انخفاض تدفق الدم مع تضيق الوعاء مرة أخرى. قد يكون لمنع حركة الشريان ووظيفته الطبيعية دور في تراكم اللويحات الذي لوحظ حدوثه في المناطق التي تم وضع دعامات فيها على الرغم من تناول أدوية خافضة للدهون. 1,2 على عكس الدعامات الأخرى، تم تصميم الدعامات الدوائية الحيوية DynamX بخصائص إضافية للتغلب على هذه القيود بأمان. تتحرر صفوف من العناصر التي يتم إطلاقها كأنها سحاب، مما يسمح للدعامات الدوائية الحيوية بأن تصبح أكثر مرونة وتتحرك مع الحركة الطبيعية للشريان مع منع الشريان من التضيق مرة أخرى.



خصائص الجهاز	خصائص الجهاز	الدعامات الدوائية
 فتح الأوعية المتضيقة بأمان وفعالية	✓	✓
 تحرير الشريان للسماح بنمو الوعاء مما يحافظ على تدفق جيد للدم بمرور الوقت	✓	—
 استعادة وظيفة الشريان، مما يتيح له إمكانية الاستجابة بصورة اعتيادية لاحتياج القلب إلى زيادة تدفق الدم	✓	—
 السماح للشريان بالعودة لوضعه وانحنائه الطبيعيين	✓	—
 توفير احتمالية تقليل الأحداث الضارة من خلال التكيف مع الوظيفة الطبيعية للوعاء	✓	—
 استقرار حجم اللويحات وانخفاضها في الأجزاء الشريانية المعالجة	✓	—

1. Garcia-Garcia HM, et al. Differential impact of five coronary devices on plaque size - Insights from the ABSORB and SPIRIT trials. IJC 2014
 2. Saito S, et al. BIOADAPTOR RCT 12-month clinical and imaging data. eClinicalMedicine Lancet 2023

العملية الخاصة بك ما يمكن توقعه بشأن

قبل العملية

سيقدم لك طبيبك تعليمات بشأن كيفية التحضير لعملية زراعة الدعامة الدوائية الحيوية قبل دخولك إلى المستشفى. وقد يطلب منك طبيبك تناول الأسبرين وأدوية أخرى موصوفة لعدة أيام قبل تنفيذ العملية. قد تتلقى دواء لمساعدتك على الاسترخاء قبل العملية.

أثناء العملية

أثناء العملية، سيتعين عليك الاستلقاء على ظهرك في وضع مستقيم وستظل مستيقظاً، وهو ما سيتمكنك من اتباع تعليمات طبيب القلب الخاص بك (مثل "التنفس بعمق"). وستكون هناك أجهزة لمراقبة معدل ضربات قلبك وضغط دمك.

« سيستخدم طبيبك مخدراً موضعياً عند موضع إدخال القسطرة.

« سيتم إدخال أنبوب بلاستيكي رفيع يطلق عليه الغلاف في شريانك، من داخل الجزء العلوي لفخذك أو من داخل ساعدك، ودفعه باستخدام سلك توجيه نحو الشرايين المحيطة بقلبك.

« يتم حقن كمية صغيرة من مادة ظليلة في القسطرة لإتاحة إمكانية التصوير أثناء تحركها مع الدم عبر الغرف والصمامات والشرايين التاجية بالقلب، مما يسمح لطبيبك برؤية الموقع الدقيق للانسداد.

« سيضع طبيبك الدعامة الدوائية الحيوية في موضع العلاج، ثم سيقوم بنفخ البالون لبضع دقائق وتثبيت الجهاز في مكانه.

« وبعد ذلك، ستتم إزالة البالون وسيعود تدفق الدم، مع ترك الدعامة الدوائية الحيوية DynamX في مكانها لدعم الشريان الذي أعيد فتحه.

« تستغرق العملية بأكملها عادةً فترة تتراوح بين ساعة ونصف وساعتين.

التعافي والمرحلة التالية للعملية

قد تتفاوت مدة إقامتك في المستشفى بناءً على حالتك الصحية وما إذا حدثت أي مضاعفات أثناء العملية ومدى التئام موضع إدخال القسطرة. فقد يتم السماح لبعض الأشخاص بالخروج في نفس اليوم، بينما قد يقضي البعض الآخر الليلة في المستشفى ويعودون إلى منازلهم في اليوم التالي.

بعد أن تقوم بمغادرة المستشفى، ستلقى تعليمات بشأن تناول بعض الأدوية، بما في ذلك تلك التي تقلل من خطر حدوث جلطات دموية في المستقبل من المهم تناول الأدوية بانتظام وفق النحو الموصوف وإخطار طبيبك بأي آثار جانبية أو مخاوف..

ملاحظة لا تتوقف عن تناول أدويةك إلا إذا طلب منك طبيب القلب القيام بذلك..

استمر في اتباع تعليمات طبيبك عند عودتك إلى المنزل وحافظ على بطاقة الزرع الخاصة بك في متناول اليد وأخبر طبيبك بأي تغييرات تجريها على نمط حياتك أثناء فترة تعافيك.

ملاحظة: تواصل مع طبيبك أو المستشفى على الفور إذا أصبت بألم أو نزيف أو انزعاج أو إذا طرأت عليك تغييرات كنتك المتعلقة بشدة أعراض الذبحة (ألم الصدر) أو زيادة معدل حدوثها

المخاطر والمضاعفات المحتملة

استخدام الدعامة الدوائية الحيوية DynamX ينطوي على نفس المخاطر المرتبطة بإجراءات وضع الدعامات الدوائية. احرص على التحدث مع طبيب القلب الخاص بك حول المخاطر والمضاعفات المحتملة التي قد تحدث خلال إجراء وضع الدعامة الدوائية الحيوية أو بعده



الأسئلة الشائعة

هل الدعامة الدوائية الحيوية آمنة الاستخدام؟

لقد أثبتت تجارب سريرية أمان الدعامة الدوائية الحيوية وفعاليتها في علاج مرض الشريان التاجي.

ما الذي ينبغي أن أقوم به للتحضير للعملية؟

قبل العملية الخاصة بك، استمر في تناول أدويةك الموصوفة. أخبر طبيبك إذا كنت تتناول أي دواء آخر، وإذا لم يكن باستطاعتك تناول الأسبرين و/أو أي أدوية أخرى مخففة للدم (مثل بلافيكس®) لأي سبب من الأسباب، وإذا كنت تعاني من أي حساسية. واحرص على اتباع جميع التعليمات التي يوفرها مقدم الرعاية الصحية الخاص بك.

إلى متى ستبقى الدعامة الدوائية الحيوية في جسمي؟

صممت الدعامة الدوائية الحيوية للبقاء في جسمك بشكل دائم. غير أنها مصممة للتكيف مع شرايينك والمساعدة في استعادة مستوى أكبر من الحركة والوظائف الاعتيادية. هل سيمكنني الشعور بالدعامة الدوائية الحيوية

هل سيمكنني الشعور بالدعامة الدوائية الحيوية بداخلي؟

لا، لن يمكنك الشعور بالدعامة الدوائية الحيوية بمجرد أن تتم زراعتها.

متى يمكنني استئناف أنشطتي الاعتيادية بعد تنفيذ العملية؟

قد يتمكن المرضى من العودة إلى العمل ومتابعة نظامهم الروتيني الاعتيادي بعد وقت قصير من تنفيذ العملية؛ اتبع تعليمات طبيبك وتوجيهاته.

هل توجد أية قيود ينبغي الالتزام بها بعد تنفيذ العملية؟

ينبغي عدم إجراء فحوصات التصوير بالرنين المغناطيسي (MRI) إلى أن يلتئم موضع العلاج. استشر طبيبك أو فني التصوير بالرنين المغناطيسي قبل الخضوع لفحص التصوير بالرنين المغناطيسي، وأظهر بطاقة المريض الخاصة بزراعة الدعامة الدوائية الحيوية المخصصة لك.

إذا تم إرسالك لإجراء تصوير بالرنين المغناطيسي، فأخبر طبيبك أو فني التصوير بالرنين المغناطيسي أن لديك جهاز معدني مزروع بالشريان التاجي.

هل ستتحرك الدعامة الدوائية الحيوية من موضعها أو تتعرض للصدأ؟

بمجرد زرع الدعامة الدوائية الحيوية بشكل مُحكم في الشريان، ستظل في مكانها بشكل دائم ولن تتحرك من موضعها. ولن تتعرض الدعامة الدوائية الحيوية للصدأ لأنها مصنوعة من مادة مقاومة للصدأ.

هل يمكنني المرور عبر أجهزة الكشف عن المعادن أو أنظمة الأمن مع دعامة دوائية حيوية؟

نعم، يمكنك المرور عبر أجهزة الكشف عن المعادن أو أنظمة الأمن مع دعامة دوائية حيوية دون أي خوف من إطلاق إنذاراتها.

ماذا إذا كنت لا أزال أعاني من الألم؟

إذا شعرت بالألم، فأخبر طبيبك أو المركز الذي نُفذت فيه العملية على الفور.

هل أحتاج إلى تغيير نظامي الغذائي؟

قد يصف لك طبيبك نظامًا غذائيًا منخفض الدهون ومنخفض الكوليسترول للمساعدة على تقليل مستويات الدهون في دمك من أجل الحد من خطر إصابة الشريان التاجي. اسأل طبيبك إذا كانت لديك أسئلة بشأن نظامك الغذائي.

متى يمكنني التوقف عن تناول أدويتي؟

يجب عليك استشارة طبيب القلب الخاص بك فيما يتعلق بأدويتك. ولا تتوقف عن تناول أدويتك إلا إذا طلب منك طبيب القلب القيام بذلك.

أين يذهب الغلاف القابل للتحلل الحيوي بمجرد تحلله؟

الغلاف القابل للتحلل الحيوي يتم التخلص منه خارج الجسم في صورة ثاني أكسيد كربون وماء عبر عمليات الأيض الطبيعية.

اطلب من طبيبك المزيد من
المعلومات وقم بزيارة

www.elixirmedical.com

الشريان التاجي الإدارة اليومية لمرض

بعد خضوعك للإجراء التدخلي، قد يناقش معك طبيبك مجموعة من الطرق لإدارة مرض الشريان التاجي في حياتك اليومية. يُرجى استشارة طبيبك بشأن الإدارة الملائمة للمرض.

عوامل الخطر الشائعة للإصابة بمرض الشريان التاجي:

« تدخين السجائر واستخدام منتجات التبغ

« ارتفاع نسبة الكوليسترول

« ارتفاع ضغط الدم

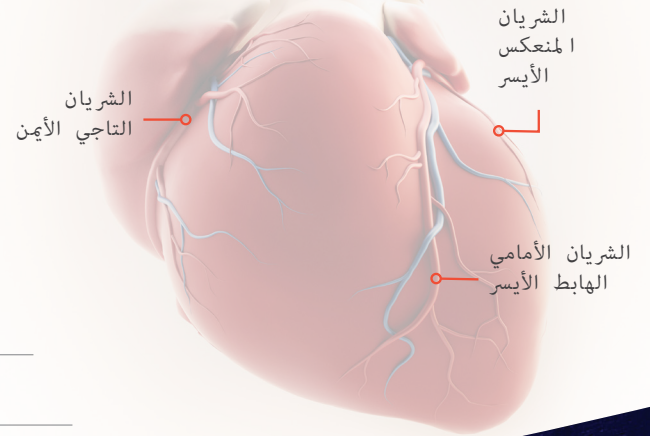
« وزن الجسم غير الصحي

« نمط الحياة الخامل



ملاحظات

موقع الزراعة



يُرجى الرجوع إلى بطاقة الزراعة الخاصة بالمريض المُدرجة في عبوة المنتج.



هي شركة قائمة في الولايات المتحدة تسعى إلى تطوير معيار الرعاية في إجراءات Elixir Medical المتقدم DynamX من خلال نظام الدعامة الدوائية الحيوية (PCI) التدخل التاجي عن طريق الجلد لمرضى الشريان التاجي.

Elixir Medical المقر الرئيسي لشركة
920 N. McCarthy Blvd
Milpitas, CA 95035 USA
+1.408.636.2000
info@elixirmedical.com
www.elixirmedical.com

هما علامتان تجاريتان مسجلتان في الولايات المتحدة وعلى المستوى الدولي DynamX و Elixir هما علامتان تجاريتان مسجلتان في الولايات المتحدة وعلى المستوى الدولي Elixir Medical Corporation لصالح شركة.

لمرضى الشريان التاجي يحمل علامة المطابقة الأوروبية DynamX نظام الدعامة الدوائية الحيوية CE.

©2023 Elixir Medical. جميع الحقوق محفوظة.



PMN 514-AR Rev B